

Owner's Manual

Line Conditioners

(120V, 60Hz Input/Output)

Models: LC1200, LC1800, LC2400, LCR2400

Important Safety Instructions	2
2- or 4-Post Mounting (LCR2400 Model Only)	3
Quick Installation	3
Basic Operation	4
Service	5
Warranty and Product Registration	5
Ultimate Lifetime Insurance Policy	6
Español	7
Français	13

PROTECT YOUR INVESTMENT!

Register your product for quicker service
and ultimate peace of mind.

You could also win an
ISOBAR6ULTRA surge protector—
a \$100 value!



www.tripplite.com/warranty



1111 W. 35th Street, Chicago, IL 60609 USA • www.tripplite.com/support

Copyright © 2016 Tripp Lite. All rights reserved.

Important Safety Instructions

SAVE THESE INSTRUCTIONS

This manual contains instructions and warnings that should be followed during the installation, operation and storage of all Tripp Lite line conditioners.

Failure to heed these warnings will void your warranty.

Line Conditioner Location Warnings

- Install your line conditioner indoors, away from excess moisture and heat, direct sunlight, and dust and other conductive contaminants.
- For best performance, keep the indoor temperature between 32° F and 104° F (between 0° C and 40° C).
- Leave adequate space around all sides of the line conditioner for proper ventilation.

Line Conditioner Connection Warnings

- Connect your line conditioner directly to a three-wire, grounded AC power outlet. Do not remove or modify the ground pin of the line conditioner's plug. Do not use adapters that would eliminate the line conditioner's connection to ground.
- Do not use extension cords between the line conditioner and the AC outlet. If necessary, a Tripp Lite surge protector may be used between the line conditioner and the AC outlet.
- If you are connecting your line conditioner to a motor-powered AC generator, the generator must provide clean, filtered computer-grade output. Connecting your line conditioner to a generator will void its Ultimate Lifetime Insurance.

Equipment Connection Warning

- Use of this equipment in life support applications where failure of this equipment can reasonably be expected to cause the failure of the life support equipment or to significantly affect its safety or effectiveness is not recommended. Do not use this equipment in the presence of a flammable anesthetic mixture with air, oxygen or nitrous oxide.

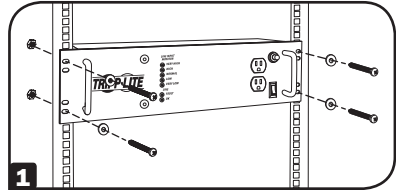
Line Conditioner Maintenance Warning

- Tripp Lite line conditioners require no maintenance. Keep the line conditioner dry at all times. DO NOT open the unit for any reason.

2- or 4-Post Mounting (LCR2400 Model Only)

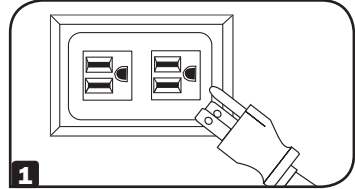
When mounting the LCR2400 line conditioner in a 2-post or 4-post rack, the user must determine the fitness of hardware and procedures prior to installation. The procedures described in this section are for common rack and rack enclosure types and may not be appropriate for all applications.

- 1** To install the line conditioner to a rack, insert the included or user-supplied screws and washers through the LCR2400's mounting ears and into the rack rails. Secure the unit to the rack by tightening the screws with the included or user-supplied nuts.

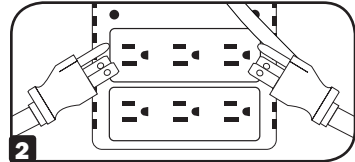


Quick Installation

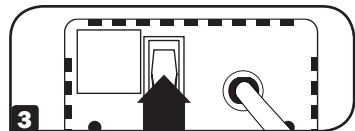
- 1** Connect your line conditioner to an electrical outlet.



- 2** Plug your computer and electronics into your line conditioner's outlets.



- 3** Turn your line conditioner's power switch on.



Basic Operation

Indicator Lights

All Indicator Light descriptions apply when the Line Conditioner is plugged into a wall outlet and turned on.

5 Indicator Lights (Top):

Green “NORM”: Line Conditioner is plugged in and receiving nominal AC line voltage.

Yellow “LOW” (or “BOOST”) and “HIGH” (or “TRIM”): Incoming voltage is above or below nominal AC line voltage.

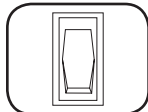
Red “VERY HIGH” or “VERY LOW”: Incoming voltage is substantially above or below nominal AC line voltage.

2 Indicator Lights (Bottom):

Green “LINE OK”: AC power is present and no wiring faults are detected. When illuminated, AC power is acceptable for connected equipment.

Red “LINE FAULT”: A wiring fault has been detected. The condition should be investigated and repaired by a qualified technician as soon as possible. A loose wall outlet may cause this light to illuminate. The line conditioner will identify most common wiring faults (but not necessarily every possible type of fault).

Other Line Conditioner Features



Lighted Power Switch/Lighted Power Switch (LCR2400 only): Flip this switch to ON to activate power at the line conditioner’s receptacles. This switch will light up when the line conditioner is plugged in and turned on.



AC Receptacles: The NEMA 5-15R receptacles provide your connected equipment with AC line power during normal operation. They adjust incoming voltage to provide equipment with consistent 120V power. These receptacles also protect your equipment against damaging surges and line noise, eliminating the need for external surge suppression.

Note: As the line conditioner corrects high or low input voltage, the unit will make a gentle clicking sound. The frequency of the clicking will depend on the quality of the utility power in your particular area. The clicking is normal, and no action is required on your part.



Input Breaker: Protects the electrical circuit from overcurrent draw on the line conditioner’s load. If the breaker trips, remove some of the load then reset the input breaker by pushing in the plunger.

Service

Your Tripp Lite product is covered by the warranty described in this manual. A variety of Extended Warranty and On-Site Service Programs are also available from Tripp Lite. For more information on service, visit www.tripplite.com/support. Before returning your product for service, follow these steps:

1. Review the installation and operation procedures in this manual to insure that the service problem does not originate from a misreading of the instructions.
2. If the problem continues, do not contact or return the product to the dealer. Instead, visit www.tripplite.com/support.
3. If the problem requires service, visit www.tripplite.com/support and click the "Request Return (RMA)" link. From here you can request a Returned Material Authorization (RMA) number, which is required for service. This simple on-line form will ask for your unit's model and serial numbers, along with other general purchaser information. The RMA number, along with shipping instructions will be emailed to you. Any damages (direct, indirect, special or consequential) to the product incurred during shipment to Tripp Lite or an authorized Tripp Lite service center are not covered under warranty. Products shipped to Tripp Lite or an authorized Tripp Lite service center must have transportation charges prepaid. Mark the RMA number on the outside of the package. If the product is within its warranty period, enclose a copy of your sales receipt. Return the product for service using an insured carrier to the address given to you when you request the RMA.

Warranty and Product Registration

2-Year Limited Warranty

TRIPP LITE warrants its products to be free from defects in materials and workmanship for a period of two years from the date of initial purchase. TRIPP LITE's obligation under this warranty is limited to repairing or replacing (at its sole option) any such defective products. To obtain service under this warranty, you must obtain a Returned Material Authorization (RMA) number from TRIPP LITE or an authorized TRIPP LITE service center. Products must be returned to TRIPP LITE or an authorized TRIPP LITE service center with transportation charges prepaid and must be accompanied by a brief description of the problem encountered and proof of date and place of purchase. This warranty does not apply to equipment which has been damaged by accident, negligence or misapplication or has been altered or modified in any way. This warranty applies only to the original purchaser who must have properly registered the product within 10 days of purchase.

EXCEPT AS PROVIDED HEREIN, TRIPP LITE MAKES NO WARRANTIES, EXPRESS OR IMPLIED, INCLUDING WARRANTIES OF MERCHANTABILITY AND FITNESS FOR A PARTICULAR PURPOSE. Some states do not permit limitation or exclusion of implied warranties; therefore, the aforesaid limitation(s) or exclusion(s) may not apply to the purchaser.

EXCEPT AS PROVIDED ABOVE, IN NO EVENT WILL TRIPP LITE BE LIABLE FOR DIRECT, INDIRECT, SPECIAL, INCIDENTAL OR CONSEQUENTIAL DAMAGES ARISING OUT OF THE USE OF THIS PRODUCT, EVEN IF ADVISED OF THE POSSIBILITY OF SUCH DAMAGE. Specifically, TRIPP LITE is not liable for any costs, such as lost profits or revenue, loss of equipment, loss of use of equipment, loss of software, loss of data, costs of substitutes, claims by third parties, or otherwise.

Product Registration

Visit www.tripplite.com/warranty today to register your new Tripp Lite product. You'll be automatically entered into a drawing for a chance to win a FREE Tripp Lite product!*

* No purchase necessary. Void where prohibited. Some restrictions apply. See website for details.

Ultimate Lifetime Insurance Policy

(This is a limited warranty valid in the U.S. and Canada only.)

Tripp Lite warrants, for the lifetime of the product, (at Tripp Lite's option) to repair or replace (on a pro rata basis) directly connected equipment that is damaged due to power transients while properly connected to Tripp Lite products offering the Ultimate Lifetime Insurance Policy. Power transients include spikes and surges on the AC power, data or telephone lines that the Tripp Lite products have been designed to protect against (as recognized by industry standards). The following four paragraphs are conditions that must be complied with before the warranty becomes valid; failure to comply with these requirements will void the warranty.

AC Power Line Transients: To claim damages, the Tripp Lite product must be plugged into a properly wired and grounded outlet. No extension cords or other electrical connections may be used. The installation must comply with all applicable electrical and safety codes set forth by the National Electrical Code (NEC). Except as provided above, this warranty does not cover any damage to properly connected electronic equipment resulting from a cause other than an "AC power transient". If user meets all of the above requirements, Tripp Lite will repair or replace (at Tripp Lite's option) equipment up to the specified value (See Ultimate Lifetime Insurance Policy Limits). No coverage is allowed for damage entering from telephone or data lines, unless they are separately protected, as described below.

Telephone and Data Line Transients: Tripp Lite will repair or replace directly connected equipment that is damaged by transients on telephone and/or data lines only when all such paths are protected by a Tripp Lite protection product(s) and the AC power (utility) line is simultaneously protected by a Tripp Lite power protection device (UPS, surge suppressor or line conditioner) with Ultimate Lifetime Insurance coverage. Additional telephone and/or data line connected devices downstream must have their own telephone and/or dataline protectors.

Reimbursement dollar limits will be equal to that of the Tripp Lite power protection protector. Coverage is excluded where a suitable environment for the protection device is not provided, including, but not limited to, lack of a proper safety ground. Telephone service equipment must also include a properly installed and operating "primary protection" device at the telephone service entrance (such devices are normally added during telephone line installation).

All above warranties are null and void if the Tripp Lite product has been improperly installed, tampered with or altered in any way, or if the connected equipment was not used under normal operating conditions or in accordance with any labels or instructions. All claims under this warranty must be submitted in writing to Tripp Lite within 30 days of the occurrence or the claim will not be considered. This warranty does not include damage resulting from accident or misuse, and applies to the domestic (USA & Canada) use of these products only. Tripp Lite reserves the right to determine whether the damage to the connected equipment is due to malfunction of the Tripp Lite product by requesting the equipment in question be sent to Tripp Lite for examination. This policy is above and beyond, only to the extent needed, of that provided by any coverage of connected equipment provided by other sources, including, but not limited to, any manufacturer's warranty and/or any extended warranties.

EXCEPT AS PROVIDED ABOVE, TRIPP LITE MAKES NO WARRANTIES, EXPRESS OR IMPLIED, INCLUDING WARRANTIES OF MERCHANTABILITY AND FITNESS FOR A PARTICULAR PURPOSE. Some states do not permit limitation or exclusion of implied warranties; therefore, the aforesaid limitation(s) or exclusion(s) may not apply to purchaser. EXCEPT AS PROVIDED ABOVE, IN NO EVENT WILL TRIPP LITE BE LIABLE FOR DIRECT, INDIRECT, SPECIAL, INCIDENTAL OR CONSEQUENTIAL DAMAGES ARISING OUT OF THE USE OF THIS PRODUCT, EVEN IF ADVISED OF THE POSSIBILITY OF SUCH DAMAGE. Specifically, Tripp Lite is not liable for any costs, such as lost profits or revenue, loss of equipment, loss of use of equipment, loss of software, loss of data, costs of substitutes, claims by third parties or otherwise. Coverage also does not apply to connected medical and industrial equipment.

To receive service under this warranty, you must be the original purchaser/user of the product in question. You must obtain a Returned Material Authorization (RMA) number from Tripp Lite. Products must be returned to Tripp Lite with transportation charges prepaid and must be accompanied by a brief description of the problem encountered and proof of date and place of purchase.

Regulatory Compliance Identification Numbers

For the purpose of regulatory compliance certifications and identification, your Tripp Lite product has been assigned a unique series number. The series number can be found on the product nameplate label, along with all required approval markings and information. When requesting compliance information for this product, always refer to the series number. The series number should not be confused with the marking name or model number of the product.

Tripp Lite has a policy of continuous improvement. Specifications are subject to change without notice.



1111 W. 35th Street, Chicago, IL 60609 USA • www.triplite.com/support

Manual de operación

Acondicionadores de línea

(Entrada / salida de 120V, 60Hz)

Modelos: LC1200, LC1800, LC2400, LCR2400

Importantes instrucciones de seguridad	8
Instalación de 2 o 4 Postes	9
(Modelo LCR2400 Únicamente)	
Instalación rápida	9
Operación básica	10
Servicio técnico	11
Garantía	12
English	1
Français	13



1111 W. 35th Street, Chicago, IL 60609 USA • www.tripplite.com/support

© 2016 Tripp Lite. Todos los derechos reservados.

Importantes instrucciones de seguridad

GUARDE ESTAS INSTRUCCIONES

Este manual contiene advertencias e instrucciones importantes que deben seguirse durante la instalación, operación y almacenamiento de todos los acondicionadores de línea de Tripp Lite. De no cumplirse estas advertencias, la garantía será anulada.

Advertencias sobre la ubicación del acondicionador de línea

- Instale el acondicionador de línea bajo techo, alejado de calor o de la humedad excesiva, del polvo o de la luz solar directa y de los contaminantes conductivos.
- Para lograr el mejor rendimiento, mantenga la temperatura interior entre 0° C y 40° C (32° F y 104° F).
- Mantenga suficiente espacio alrededor del acondicionador de línea para permitir una ventilación adecuada.

Advertencias sobre la ubicación del acondicionador de línea

- Conecte el acondicionador de línea directamente a una toma de corriente de CA, de tres hilos que esté conectada a tierra. No desconecte ni modifique la terminal de tierra de la clavija del acondicionador de línea. No utilice adaptadores que eliminan la línea de conexión a tierra del acondicionador de línea.
- No use cables de extensión entre el acondicionador de línea y la toma de corriente de CA. De ser necesario, use un supresor de sobretensiones Tripp Lite entre el acondicionador de línea y la toma de corriente de CA.
- Si conecta el acondicionador de línea a un generador de corriente alterna accionado por un motor, éste deberá proporcionar una salida de corriente limpia y filtrada del tipo utilizado para las computadoras. La conexión del acondicionador de línea a un generador anulará el Seguro Vitalicio Básico.

Advertencias sobre la conexión de equipos

- El uso de este equipo en aplicaciones de soporte de vida en donde la falla de este equipo pueda razonablemente hacer suponer que causará fallas en el equipo de soporte de vida o afecte significativamente su seguridad o efectividad, no está recomendado. No use este equipo en la presencia de una mezcla anestésica inflamable con aire, oxígeno u óxido nítrico.

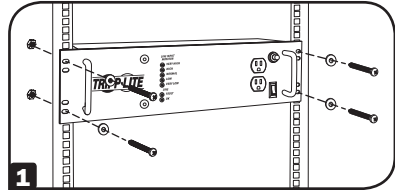
Advertencias para el mantenimiento del acondicionador de línea

- Los acondicionadores de línea de Tripp Lite no necesitan mantenimiento. Mantenga permanentemente seco al acondicionador de línea. NO ABRA la unidad por ningún motivo.

Instalación de 2 o 4 Postes (Modelo LCR2400 Únicamente)

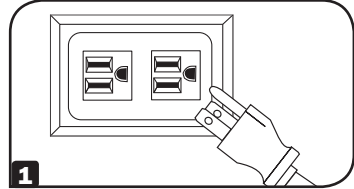
Al instalar el acondicionador de línea LCR2400 en un rack de 2 o 4 postes, el usuario debe determinar la idoneidad de las partes y los procedimientos antes de la instalación. Los procedimientos descritos en esta sección son para tipos comunes de racks y gabinetes y pueden no ser apropiados para todas las aplicaciones.

- 1** Para instalar el acondicionador de línea en un rack, inserte los pernos y las rondanas incluidas o suministradas por el usuario en las orejas de instalación del LCR2400 y en los rieles del rack. Asegure la unidad en el rack apretando los pernos con las tuercas incluidas o suministradas por el usuario.

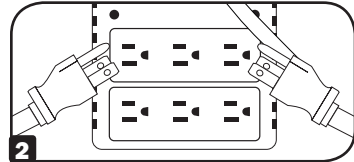


Instalación rápida

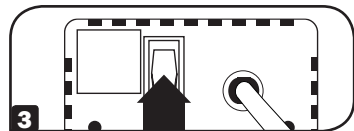
- 1** Conecte el acondicionador de línea a una toma de corriente.



- 2** Conecte la computadora y equipos electrónicos a las tomas de corriente del acondicionador de línea.



- 3** Encienda el interruptor de corriente del acondicionador de línea.



Operación básica

Luces indicadoras

Se aplican todas las descripciones de las Luces Indicadoras cuando se conecta el acondicionador de línea en una toma de pared y se enciende.

5 Luces indicadoras (Arriba):

Verde “NORMAL” - El Acondicionador de Línea está conectado y recibe el voltaje nominal de línea de CA.

Amarillo “BAJO” (o “ELEVAR”) y “ALTO” (o “REDUCIR”) - el voltaje entrante está por encima o por debajo del voltaje nominal de línea de CA.

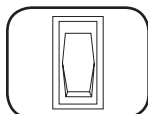
Rojo “MUY ALTO” o “MUY BAJO” - el voltaje entrante está sustancialmente por encima o por debajo del voltaje nominal de línea de CA.

2 Luces Indicadoras (Abajo):

Verde “LÍNEA OK” - la alimentación de CA está presente y no se detectan fallas de cableado. Cuando se ilumina, la alimentación de CA es aceptable para el equipo conectado.

Rojo “FALLA DE LÍNEA” - Se detecta una falla en el cableado. Tan pronto como sea posible se debe investigar y reparar la condición por parte de un técnico calificado. Una toma de pared suelta puede provocar que se encienda esta luz. El acondicionador de línea identificará la mayoría de las fallas de cableado comunes (pero no necesariamente todos los posibles tipos de falla).

Otras características del acondicionador de línea



Switch de Alimentación Iluminado/Switch de Alimentación

Iluminado (LCR2400 únicamente): Ponga este switch en posición de encendido [ON] para energizar los receptáculos del acondicionador de línea. Este switch se iluminará cuando el acondicionador de línea esté conectado y encendido.



Contactos de CA: Los contactos NEMA 5-15R proporcionan energía de CA a los equipos conectados durante su operación normal. Ajustan el voltaje de entrada y proporcionan al equipo un voltaje constante de 120 V. Estos contactos también protegen al equipo de dañinas sobretensiones y ruido en la línea, por lo que no es necesaria una supresión de sobretensiones externa.

Nota: Cuando el acondicionador de línea corrige voltajes de entrada altos o bajos, la unidad emite un leve sonido. La frecuencia de este sonido dependerá de la calidad de la corriente suministrada en su área. Este sonido es normal y no requiere de ninguna acción de su parte.



Breaker de Alimentación: Protege el circuito eléctrico del consumo de sobrecorriente en la carga del acondicionador de línea. Si se dispara el breaker, retire algo de la carga y luego restaure el breaker presionando el botón.

Servicio técnico

Su producto Tripp Lite está cubierto por la garantía descrita en este manual. Tripp Lite también pone a su disposición una variedad de Garantías extendidas y Programas de servicio técnico en el sitio. Si desea más información sobre el servicio técnico, visite www.tripplite.com/support. Antes de devolver su producto para servicio técnico, siga estos pasos:

1. Revise la instalación y los procedimientos de operación que se encuentran en este manual para asegurarse de que el problema de servicio no se debe a una mala lectura de las instrucciones.
2. Si el problema persiste, no se comunique ni devuelva el producto al mayorista. En cambio, visite www.tripplite.com/support.
3. Si el problema exige servicio técnico, visite www.tripplite.com/support y haga clic en el enlace Devoluciones de productos. Desde aquí puede solicitar un número de Autorización de Material Devuelto (RMA), que se necesita para el servicio técnico. En este sencillo formulario en línea se le solicitarán los números de serie y modelo de la unidad, junto con otra información general del comprador. El número RMA y las instrucciones para el envío se le enviarán por correo electrónico. La presente garantía no cubre ningún daño (directo, indirecto, especial o consecuencial) del producto que ocurra durante el envío a Tripp Lite o a un centro de servicio técnico de Tripp Lite autorizado. Los productos enviados a Tripp Lite o a un centro de servicio técnico de Tripp Lite autorizado deben tener prepagos los cargos de transporte. Escriba el número RMA en el exterior del embalaje. Si el producto se encuentra dentro del período de garantía, adjunte una copia de su recibo de venta. Envíe el producto para servicio técnico mediante un transportador asegurado a la dirección que se le proporcionó cuando solicitó el número RMA.

Garantía

Garantía limitada de dos años

TRIPP LITE garantiza, durante los dos (2) años posteriores a la fecha de compra, que sus productos no tienen defectos de material o mano de obra. TRIPP LITE se obliga mediante esta garantía únicamente a reparar o reemplazar (lo que a su juicio proceda) los productos que resulten defectuosos. Para obtener servicio de conformidad con esta garantía, deberá obtener de TRIPP LITE o de un centro de servicio autorizado TRIPP LITE un número de autorización de devolución de material (RMA). Los productos deberán devolverse a TRIPP LITE, o a un centro de servicio autorizado por TRIPP LITE, con los cargos de transporte previamente pagados y acompañados de una descripción breve del problema encontrado, así como los documentos que prueben la fecha y lugar de compra. Esta garantía no se aplica a equipo que haya sido dañado por accidentes, negligencia, uso inapropiado, o que haya sido alterado o modificado de cualquier forma. Esta garantía se aplica solamente al comprador original, quien debe haber registrado adecuadamente el producto dentro de los 10 días posteriores a su compra.

CON EXCEPCIÓN DE LO SEÑALADO ANTERIORMENTE, TRIPP LITE NO OFRECE NINGUNA OTRA GARANTÍA, EXPLÍCITA O IMPLÍCITA, INCLUIDAS LAS GARANTÍAS DE COMERCIABILIDAD O DE IDONEIDAD PARA UN FIN DETERMINADO. En algunos estados no se permite limitar o excluir las garantías implícitas, por lo que las limitaciones o exclusiones señaladas anteriormente podrían no aplicarse al comprador.

CON EXCEPCIÓN DE LO SEÑALADO ANTERIORMENTE, EN NINGÚN CASO TRIPP LITE SERÁ RESPONSABLE DE DAÑOS DIRECTOS, INDIRECTOS, ESPECIALES, INCIDENTALES O CONSECUENTES QUE SEAN RESULTADO DEL USO DE ESTE PRODUCTO, SIN IMPORTAR QUE SE LE HAYA ADVERTIDO SOBRE LA POSIBILIDAD DE DICHOS DAÑOS. De manera específica, TRIPP LITE no es responsable de ningún costo, como la pérdida de ganancias o ingresos, pérdida de equipo, de software o de información, costos de sustitución, reclamos de terceros, ni de ningún otro tipo.

Cumplimiento de las normas de los números de identificación

Para fines de identificación y certificación del cumplimiento de las normas, su producto Tripp Lite tiene asignado un número de serie único. Puede encontrar el número de serie en la etiqueta de la placa de identificación del producto, junto con los símbolos de aprobación e información requeridos. Al solicitar información sobre el cumplimiento de las normas para este producto, siempre mencione el número de serie. El número de serie no debe ser confundido con el nombre de identificación ni con el número de modelo del producto.

Tripp Lite tiene una política de mejora continua. Las especificaciones están sujetas a cambio sin previo aviso.



1111 W. 35th Street, Chicago, IL 60609 USA • www.tripplite.com/support

Guide de l'utilisateur

Filtres de secteur

(Tension d'entrée/de sortie 120 V, 60 Hz)

Modeles : LC1200, LC1800, LC2400, LCR2400

Importantes consignes de sécurité	14
Montage à 2 ou 4 montants (modèle LCR2400 seulement)	15
Installation rapide	15
Exploitation de base	16
Entretien	17
Garantie	18
Police d'assurance garantie à vie totale	19
English	1
Español	7



1111 W. 35th Street, Chicago, IL 60609 USA • www.tripplite.com/support

© 2016 Tripp Lite. Tous droits réservés.

Importantes consignes de sécurité

GARDEZ CES INSTRUCTIONS EN UN LIEU SÛR

Le présent guide contient des instructions et des mises en garde qui doivent être suivies pendant l'installation, l'exploitation et l'entreposage de tous les filtres de secteur Tripp Lite. Ne pas tenir compte de ces mises en garde annule la garantie.

Mises en garde relatives à l'emplacement du filtre de secteur

- Installez votre filtre de secteur à l'intérieur, loin de l'excès d'humidité, de chaleur, de lumière directe du soleil, de poussière et de contaminants à la conductivité.
- Pour un meilleur fonctionnement, maintenez la température ambiante entre 0° C et 40° C (32° F et 104° F).
- Laissez suffisamment d'espace tout autour du filtre de secteur pour maintenir une bonne ventilation.

Mises en garde relatives à l'emplacement du filtre de secteur

- Branchez directement votre filtre de secteur à une prise de courant alternatif à trois fils munie d'un contact de mise à la terre. Ne pas supprimer ou modifier la broche de mise à la terre de la prise du filtre de secteur. N'utilisez pas d'adaptateurs qui couperaient la prise de terre du filtre de secteur.
- N'utilisez pas de rallonges électriques lors du branchement du filtre de secteur à une prise c.a. Au besoin, un suppresseur de surtension Tripp Lite peut être utilisé entre le filtre de secteur et la prise c.a.
- Si vous branchez votre filtre de secteur à une génératrice de courant alternatif, celle-ci devra fournir du courant de qualité informatique propre et filtré. Connecter votre filtre de secteur à une génératrice annulera son assurance ultime à vie autorisée.

Mise en garde relative au raccord de l'équipement

- Il est déconseillé d'utiliser cet équipement dans des applications médicales où une panne de cet équipement pourrait normalement provoquer la panne de l'équipement de survie ou altérer notablement sa sécurité ou son efficacité. Ne pas utiliser cet équipement en présence d'un mélange anesthésique inflammable avec de l'air, de l'oxygène ou de l'oxyde nitreux.

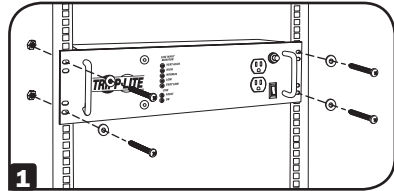
Mise en garde relatives à l'entretien du filtre de secteur

- Les filtres de secteur Tripp Lite line ne nécessitent aucun entretien. Le filtre de secteur doit toujours être maintenu au sec. N'ouvrez l'appareil sous aucun prétexte.

Montage à 2 ou 4 montants (modèle LCR2400 seulement)

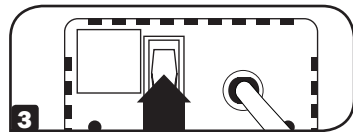
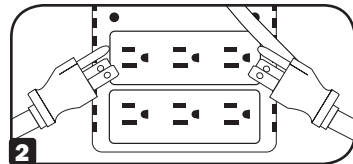
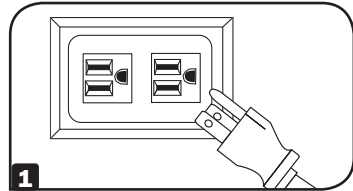
Lors du montage du filtre de secteur LCR2400 dans un bâti à 2 ou 4 montants, l'utilisateur doit déterminer l'aptitude des matériaux et des procédures avant l'installation. Les procédures décrites dans cette section visent les types commun de bâtis et d'enceintes pour bâti et elles peuvent ne pas convenir à tous les types d'applications.

- 1 Pour installer le filtre de secteur dans un bâti, insérer les vis et les rondelles incluses ou fournies par l'utilisateur dans les oreilles de montage du LCR2400, puis dans les rails du bâti. Maintenir l'appareil en place contre le bâti en serrant les vis avec les écrous inclus ou fournis par l'utilisateur.



Installation rapide

- 1 Branchez votre filtre de secteur dans une prise de secteur.
- 2 Branchez votre ordinateur et vos appareils électroniques dans les prises du filtre de secteur.
- 3 Mettez en route votre filtre de secteur.



Exploitation de base

Voyants lumineux

Toutes les descriptions des témoins s'appliquent lorsque le filtre de secteur est branché dans une prise murale et qu'il se trouve sous tension.

5 témoins (dessus) :

« **NORM** » **vert** - Le filtre de secteur est branché et reçoit une tension de ligne nominale CA.

« **LOW** » (ou « **BOOST** ») et « **HIGH** » (ou « **TRIM** ») **jaune** - la tension d'arrivée est supérieure ou inférieure à la tension de ligne nominale CA.

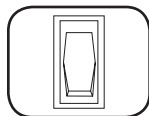
« **VERY HIGH** » ou « **VERY LOW** » **rouge** - la tension d'entrée est considérablement supérieure ou inférieure à la tension de ligne nominale CA.

2 témoins (bas) :

« **LINE OK** » **vert** - l'alimentation CA est présente et aucun problème de câblage n'est détecté. Lorsque allumé, l'alimentation CA est acceptable pour l'équipement connecté.

« **LINE FAULT** » **rouge** - Un problème de câblage a été détecté. Le problème devrait être examiné et réparé par un technicien qualifié dès que possible. Une prise murale lâche peut faire allumer ce témoin. Le filtre de secteur identifiera les problèmes de câblage les plus fréquents (mais pas nécessairement tous les types de problèmes possibles).

Autres fonctions des filtres de secteur



Interrupteur d'alimentation lumineux/interrupteur d'alimentation lumineux (LCR2400 seulement) : Mettre cet interrupteur en position ON (sous tension) pour activer la puissance au niveau des prises du filtre. Cet interrupteur s'allumera lorsque le filtre de secteur est branché et sous tension.



Prises c.a. : Les prises NEMA 5-15R alimentent votre matériel branché en courant c.a. durant un fonctionnement normal. Elles ajustent la tension d'entrée pour que l'équipement reçoive une alimentation constante de 120 V. Elles protègent également votre matériel contre les surtensions préjudiciables et le bruit de ligne, éliminant la nécessité d'une suppression de surtension extérieure.

Remarque : Durant l'opération de rééquilibrage de la tension d'entrée, le filtre de secteur émettra un léger cliquetis. La fréquence de ce cliquetis dépend de la qualité de l'alimentation secteur dans la zone où vous vous trouvez. Ce cliquetis est une activité et aucune action n'est exigée de votre part.



Disjoncteur d'entrée : Protège le circuit électrique contre la surintensité de la charge du filtre. Si le disjoncteur se déclenche, retirer une partie de la charge, puis réarmer le disjoncteur en enfonçant la tige-poussoir.

Entretien

Votre produit Tripp Lite est couvert par la garantie décrite dans ce manuel. Une variété de garantie prolongées et de programmes de service sur place sont également disponibles chez Tripp Lite. Pour plus de renseignements sur le service, visitez www.tripplite.com/support. Avant de retourner votre produit pour entretien ou réparation, suivez les étapes suivantes :

1. Relisez les directives d'installation et de fonctionnement de ce manuel afin de vous assurer que le problème n'a pas pour origine une mauvaise lecture des directives.
2. Si le problème persiste, ne pas communiquer ou renvoyer le produit au vendeur. À la place, visitez www.tripplite.com/support.
3. Si le problème nécessite une réparation, visitez www.tripplite.com/support et cliquez sur le lien Product Returns (retour du produit). De cet endroit, vous pouvez demander un numéro d'autorisation de retour de matériel (RMA) qui est exigé pour une réparation. Ce formulaire en ligne simple vous demandera le numéro de modèle et le numéro de série de votre unité ainsi que d'autres renseignements généraux concernant l'acheteur. Le numéro RMA, ainsi que les instructions concernant le transport vous seront acheminées par courriel. Tout dommage (direct, indirect, spécial ou fortuit) survenu au produit pendant le transport à Tripp Lite ou à un centre de service autorisé Tripp Lite est exclu de la garanti. Les produits expédiés à Tripp Lite ou à un centre de service autorisé doivent être prépayés. Inscrire le numéro RMA sur le paquet. Si le produit est encore couvert par la garantie de deux ans, joindre une copie de votre facture d'achat. Retourner le produit pour réparation par un transporteur assuré à l'adresse qui vous a été donnée lorsque vous avez demandé le RMA.

Garantie

Garantie limitée de deux ans

Tripp Lite garantit que ses produits sont exempts de tout défaut matériel et de vice de fabrication pendant une période de deux (2) ans à partir de la date d'achat initiale. TRIPP LITE's obligation under this warranty is limited to repairing or replacing (at its sole option) any such defective products. Pour obtenir le service après-vente sous cette garantie, vous devez obtenir un numéro d'autorisation de renvoi du matériel (RMA) auprès de Tripp Lite ou d'un centre de service Tripp Lite autorisé. Les produits doivent être retournés à Tripp Lite ou à un centre de service Tripp Lite autorisé avec les frais de transport prépayés et doivent être accompagnés par une brève description du problème ayant survécu et une preuve de la date et de l'emplacement de l'achat. Cette garantie ne couvre pas l'équipement ayant subi des dommages résultant d'accidents, de négligence ou de mauvaises applications ou qui a été altéré ou modifié de quelque façon que ce soit. Cette garantie ne couvre que l'acheteur initial ayant correctement enregistré le produit moins de 10 jours suivant l'achat.

SAUF DISPOSITION CONTRAIRE CI-DESSUS, TRIPP LITE N'ÉMET AUCUNE GARANTIE, EXPRESSE OU TACITE, DE QUALITÉ COMMERCIALE OU D'ADAPTATION À UNE UTILISATION PARTICULIÈRE. Puisque certains États et provinces ne permettent pas l'exclusion ou la limitation de la garantie implicite, les limitations ou exclusions susmentionnées peuvent ne pas s'appliquer à l'acheteur.

SAUF DISPOSITION CONTRAIRE CI-DESSUS, TRIPP LITE NE POURRA EN AUCUN CAS ÊTRE TENUE RESPONSABLE DE DOMMAGES DIRECTS, INDIRECTS, SPÉCIAUX OU FORTUITS DÉCOULANT DE L'UTILISATION DE CE PRODUIT, MÊME SI ELLE A ÉTÉ AVISÉE DU RISQUE DE TELS DOMMAGES. Plus particulièrement, TRIPP LITE ne pourra être tenue responsable de frais quelconques, tels que perte de bénéfices ou de recettes, perte de matériel, perte d'utilisation de matériel, perte de logiciel, perte de données, frais de remplacement, réclamations d'un tiers ou autre.

Police d'assurance garantie à vie totale

(c'est une garantie limitée valable aux É.-U. et au Canada uniquement.)

Tripp Lite garantit, pour la durée de vie du produit, (à la discrétion de Tripp Lite) de réparer ou de remplacer (sur une base prorata) l'équipement endommagé par des transitoires tandis qu'il était correctement branché à des produits Tripp Lite offrant la police d'assurance garantie à vie totale. Les transitoires d'alimentation comprennent les pointes et les surtensions du secteur, des lignes de transmissions de données ou de téléphone, dont ils doivent être protégés les produits Tripp Lite conçus à cet effet (tel qu'avéré par les normes de l'industrie). Pour que la garantie s'applique, il est nécessaire de se conformer aux quatre paragraphes suivants; le non respect de ces exigences annulera la garantie.

Transitoires sur le secteur : Pour faire un réclamation de dommages, le produit Tripp Lite doit être branché dans une prise correctement câblée avec mise à la terre. Aucun cordon prolongateur ni autre branchement électrique ne doit être utilisé. L'installation doit être conforme à tous les codes applicables d'électricité et de sécurité établis par le code électrique national (NEC). À l'exception des dispositions ci-dessus, cette garantie ne couvre aucun dommage à l'équipement électronique correctement branché résultant d'une cause autre qu'une "transitoire de secteur". Si l'utilisateur satisfait aux exigences ci-dessus, Tripp Lite réparera ou remplacera (à la discrétion de Tripp Lite) l'équipement jusqu'à sa valeur spécifiée (Voir les limites de la police d'assurance garantie à vie totale). Aucune couverture n'est admise pour les dommages entrant par les lignes de téléphone ou de transmission de données à moins qu'elles ne soient protégées séparément, tel que décrit ci-dessus.

Transitoires sur les lignes de téléphone et de transmission de données : Tripp Lite réparera ou remplacera un équipement directement branché, endommagé par des transitoires sur des lignes de téléphone et/ou de transmission de données, seulement si ces accès sont protégés par des produits de protection Tripp Lite et que la ligne du secteur est simultanément protégée par un appareil de protection de secteur de Tripp Lite (onduleur, parasurtenseur ou filtre de secteur) avec une couverture de police d'assurance garantie à vie totale. Les appareils branchés en aval sur une ligne supplémentaire de téléphone et/ou transmission de données doivent disposer de leurs propres protecteurs.

Le remboursement (en dollars) sera limité à la valeur du protecteur de secteur de Tripp Lite. La couverture est exclue là où un environnement adéquat pour l'appareil de protection n'est pas fourni, y compris, mais sans y être limité, l'absence d'une mise à la terre sécuritaire. L'équipement téléphonique doit également inclure un appareil de "protection primaire" correctement installé et en état de marche à l'entrée du service téléphonique (de tels appareils sont normalement ajoutés lors de l'installation d'une ligne téléphonique).

Toutes les garanties ci-dessus sont nulles et non avenues si le produit Tripp Lite a été mal installé, modifié ou transformé d'une quelconque manière ou si l'équipement branché n'a pas été utilisé dans des conditions normales d'opération ou conformément à l'étiquetage ou aux directives. Toutes réclamations dans le cadre de cette garantie doivent être soumises par écrit à Tripp Lite dans les trente (30) jours après l'événement ou la réclamation ne sera pas prise en compte. Cette garantie n'inclut pas les dommages résultant d'accident ou de mauvaise utilisation et s'applique seulement à l'usage nord-américain (États-Unis et Canada) de ces produits. Tripp Lite se réserve le droit de déterminer si les dommages à l'équipement branché sont dus à une défaillance du produit Tripp Lite en exigeant que l'équipement en question soit envoyé à Tripp Lite pour examen. Cette police s'ajoute, dans la mesure nécessaire, à toute couverture de l'équipement branché fournie par d'autres sources, y compris, mais sans y être limité, à toute garantie du fabricant et/ou à toutes garanties prolongées.

A L'EXCEPTION DES DISPOSITIONS CI-DESSUS, TRIPP LITE N'OFFRE AUCUNE GARANTIE, EXPRESSE OU IMPLICITE, Y COMPRIS DES GARANTIES DE QUALITÉ COMMERCIALE OU D'ADAPTATION À UNE UTILISATION PARTICULIÈRE Certains états n'autorisent pas de restriction ni d'exclusion de la garantie implicite; conséquemment, les restrictions ou exclusions susmentionnées peuvent ne pas s'appliquer à l'acheteur. **À L'EXCEPTION DES DISPOSITIONS CI-DESSUS, TRIPP LITE NE POURRA EN AUCUN CAS ÊTRE TENUE RESPONSABLE DE DOMMAGES DIRECTS, INDIRECTS, SPÉCIAUX OU FORTUITS DÉCOULANT DE L'UTILISATION DE CE PRODUIT, MÊME SI L'UTILISATEUR A ÉTÉ AVISÉ DU RISQUE DE TELS DOMMAGES.** En particulier, Tripp Lite ne pourra être tenue responsable de frais quelconques, comme la perte de bénéfices ou de recettes, la perte d'équipement, la perte d'usage de l'équipement, la perte de logiciel, la perte de données, les frais de remplacement et les réclamations d'un tiers ou autre. La couverture ne s'applique pas non plus à l'équipement branché s'il est médical ou industriel.

Pour obtenir un service dans le cadre de cette garantie, vous devez être l'acheteur ou l'utilisateur initial du produit. Vous devez obtenir un numéro d'autorisation de retour de matériel (RMA) auprès de Tripp Lite. Les produits doivent être retournés à Tripp Lite, frais de port prépayés, et doivent être accompagnés d'une brève description du problème et d'une preuve d'achat mentionnant la date et le lieu.

Limitation du matériel (pour les modèles possédant le label d'Industrie Canada au Canada seulement) :

Avis : Le label d'Industrie Canada identifie le matériel homologué. Cette homologation signifie que le matériel est conforme aux exigences de protection, d'utilisation et de sécurité des réseaux de télécommunications prescrites dans les documents d'exigences techniques de matériel terminal. Le ministère ne garantit pas que le matériel fonctionnera à la satisfaction de l'utilisateur.

Avant d'installer ce matériel, les utilisateurs devraient s'assurer qu'il est permis de le brancher au réseau de la compagnie de télécommunications locale. Le matériel doit également être installé selon une méthode de connexion acceptable. Le consommateur est averti que la conformité aux conditions ci-dessus n'empêchera pas la dégradation du service dans certains cas.

La réparation du matériel homologué doit être coordonnée par un représentant désigné par le fournisseur. La compagnie de télécommunications peut demander à l'utilisateur de déconnecter son matériel suite à des défauts de fonctionnement de ce dernier ou suite à des réparations ou modifications apportées par l'utilisateur.

Dans l'intérêt de leur propre sécurité, les utilisateurs devraient s'assurer que la prise de terre du secteur, des lignes téléphoniques et du réseau de canalisation d'eau, si présents, sont connectés ensemble. Cette précaution peut être particulièrement importante dans les zones rurales. Attention : Les utilisateurs ne devraient pas essayer de faire les connexions eux-mêmes, mais devraient plutôt communiquer avec un responsable de l'inspection électrique ou un électricien compétent.

Numéros d'identification de conformité aux règlements

À des fins de certification et d'identification de conformité aux règlements, votre produit Tripp Lite a reçu un numéro de série unique. Ce numéro se retrouve sur la plaque signalétique du produit, avec les inscriptions et informations d'approbation requises. Lors d'une demande d'information de conformité pour ce produit, utilisez toujours le numéro de série. Il ne doit pas être confondu avec le nom de la marque ou le numéro de modèle du produit.

La politique de Tripp Lite en est une d'amélioration continue. Les spécifications sont sujettes à changement sans préavis.



1111 W. 35th Street, Chicago, IL 60609 USA • www.tripplite.com/support